



Podpora vzdělávání

Mimobřádně

intelektově

Nadaných

Dětí

MYSLÍME KAMIL



Výroční zpráva 2015

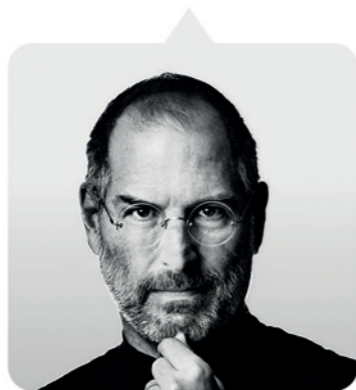
*„To je pro ty blázny,
ty nezapadající, rebely, potížisty,
kulaté kolíky v hranatých otvorech,
pro ty, kteří vidí věci jinak.*

*Nejsou fanoušky pravidel a nemají respekt ke statut quo.
Můžete je citovat, nesouhlasit s nimi, oslavovat nebo odsuzovat,
ale jednu věc udělat nemůžete – ignorovat je.*

*Protože oni mění věci.
Posouvají lidskou rasu kupředu.
I přesto, že někteří je mohou vidět jako blázny,
my vidíme génie.*

*Protože lidé, kteří jsou dostatečně blázniví na to,
aby si mysleli, že mohou změnit svět,
jsou ti, kteří ho změní!”*

(Steve Jobs)



„Jmenuji se Qiido.

Většina lidí si myslí, že se mám skvěle. O světě kolem sebe toho vím opravdu hodně a učení nových věcí mi nedělá problémy. Když mě něco baví, výsledek stojí opravdu za to a ostatní žasnou. Jenže ...

Škola je nuda. Často ve vyučování vyrušuji, dostávám poznámky. Rád na sebe strhávám pozornost, vyvádím blbosti, chci vyniknout. Učení zvládám dobře. Stačí mi, když učitel vysvětlí látku jednou, už ji umím. Nebaví mě dokola opakovat stále stejné úkoly, kterým již rozumím... chci dále pokračovat, objevovat nové a nové zajímavosti, které mě ženou kupředu. Respektuji přirozené autority a uznávám vztahy na principu přátelství. Nerad pracuji v týmu, se svými vrstevníky si často nerozumím, nemám moc kamarádů. Většinu času jsem sám nebo se spíše bavím s dospělými...

Jsem divný?”



OBSAH

ÚVODNÍ SLOVO MIRIAM JANYŠKOVÉ	1
KDO JE MiND?	2
VZNIK Qiida	4
KDO JE Qiido?	5
JEDINEČNÝ MODEL VZDĚLÁVÁNÍ A VÝCHOVY MiND	6
• úvod.....	6
• jak model funguje.....	7
• partnerské školy Qiida.....	8
Qiidem VYTVOŘENÉ, REALIZOVANÉ A PODPOŘENÉ AKTIVITY	10
• program vzdělávání a výchovy MiND.....	10
• šíření osvěty a fundraising.....	12
• vznik interních materiálů.....	16
• průzkum veřejného mínění.....	17
DÁRCI, PARTNEŘI A PODPOROVATELÉ Qiida	18
LIDÉ KOLEM Qiida	20
• správní rada.....	20
• dozorčí rada.....	20
• tým.....	21
ZÁKLADNÍ DATA	21
ÚČETNÍ ZÁVĚRKA K 31.12.2015	22
SCHVÁLENÍ ÚČETNÍ ZÁVĚRKY	26

ÚVODNÍ SLOVO MIRIAM JANYŠKOVÉ

Zakladatelky a předsedkyně správní rady, patronky MiND

Znáte ten pocit, kdy jste našli smysl Vašeho života? Okamžik kdy jste si plně vědomi Vašeho ušlechtilého životního cíle? Já ho po náročném životní zkoušce ve svých 36 letech našla! Ne nadarmo se říká: „Všechno zlé je pro něco dobré!“

Vyhrocené situace ve škole, komisionální přezkoušení, důtky třídního učitele i ředitele, vyčlenění syna z kolektivu, nevstřícná spolupráce ze strany školy, na popud školy zapojení sociálky, nátlaky na diagnostický pobyt a podávání léků, ... mnohým by se to mohlo zdát jako přitažené za vlasy, ale pro naši rodinu tato realita byla noční můrou. A to si asi málo z nás dokáže vůbec představit, co se odehrávalo uvnitř té malé lidské bytosti!? Začala jsem se zajímat, pátrat po možných příčinách a zjistila jsem, že obdobné „zkoušky“ dnes a denně zažívají i další rodiče. My jsme tedy nebyli výjimkou!

Ona totiž zvědavost, diskuze, proaktivita, touha předávat znalosti a poznatky, nezájem o drilování faktů, nečekaná řešení zadaného, permanentní předkládání kreativních nápadů, lpění na dodržení slíbeného, ... jsou mnohými lidmi nazývány drzostí, nevychovaností, neslušností či poruchou chování.

I když s dítětem absolvujete kvalitní psychologickou diagnostiku se zkušeným psychologem, se školou odsouhlasíte IVP (individuální vzdělávací plán), nemáte ještě vyhráno. Velké množství učitelů těmto „mimoňům“ bohužel nerozumí – nevědí, jak je ve vyučování zaměstnat, jak jim věci vysvětlit, nevědí, jak s nimi komunikovat, nedokáží odhadnout jejich nejniternější potřeby, ... nehledě na velký počet dětí ve třídě.

Proto se v mé hlavě zrodila myšlenka, jak těmto „jinak myslícím“ dětem a jejich učitelům pomoci. Kdo jiný by jim mohl rozumět více než žena, která sama byla takovým dítětem a nyní je maminkou takového dítěte?

A protože na tak velký a zodpovědný úkol nemohu být sama, oslovila jsem odborníky z oblasti vzdělávání, managementu, práva, komunikace, financí, aby se stali mými kolegy / kolegyněmi. Společně s nimi jsem založila Qiido, nadační fond.

První rok byl pro nás takovou „školní“ zkouškou. I přes počáteční složitosti jsme ji však zvládli na výbornou! Navázali jsme spolupráci s jednou mentorskou školou a s dvěma partnerskými školami. Programem vzdělávání a výchovy MiND prošlo více než 20 pedagogů. Setkali jsme se s rodiči těchto dětí a hovořili o jejich potřebách. Podněcovali jsme ke sdílení zkušeností mezi odborníky i mezi školami, které již dlouhodobě vzdělávají MiND. Inspirovali jsme laickou veřejnost, aby mimořádné intelektové nadání přijali za přirozené.

Velké děkuji patří všem mým kolegům a kolegyním, spolupracujícím i sponzorujícím firemním partnerům, podporujícím jednotlivcům, rodičům MiND, našim rodinám i přátelům. Bez vás všech bychom nebyli tam, kde nyní jsme - úspěšně nakročení do druhého roku, na který se těšíme. Bude to parádní jízda!

Přidáte se i Vy k nám? Máme před sebou ještě velký kus cesty, protože dětí s mimořádným intelektovým nadáním je v České republice více než 200.000. Pokud však podpoříme jejich vzdělávání a rozvoj, budou to právě ony, které posunou lidskou rasu kupředu. A to za to určitě stojí!

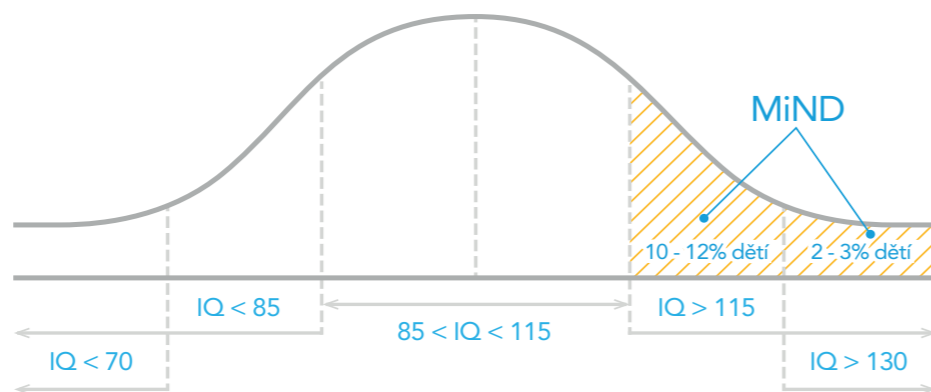


S úctou,

KDO JE MiND?

MiND - MIMOŘÁDNĚ INTELEKTOVĚ NADANÉ DÍTĚ

V ČR je ve věku 5-18 let cca 210.000 dětí s IQ vyšším než 115 a dětí s celkovým průměrným IQ vyšším než 130 je přes 52.000.



MiND jsou vysoce různorodou skupinou

Typickým obrázkem mimořádně nadaného dítěte se může jevit ten, který zapáleně pracuje (ve škole, doma), pečlivě dokončuje zadané úkoly a spolužáky je vnímán jako nejlepší ve třídě. Často dosahuje vynikajících výsledků, vítězí v soutěžích nebo exceluje v jedné či mnoha oblastech. Nicméně, ve skutečnosti je daný obrázek mnohem více komplexní.

Například mimořádně intelektově nadané dítě může mít fyzicky 8 let, emočně je však ve věku 4 let a intelektově ve věku 12 let. Tento **věkový nesoulad** společně s **hypersensitivitou** (k určitým typům vjemů a k emocím), s **nekonformním myšlením i jednáním** (vyhraněné postoje, odlišné postupy a originální řešení), s **vysokou mírou energie/motivace/vzrušení** a s **vyššími morálními standardy** jsou důležitými znaky mimořádného intelektového nadání.

Některé MiND se mohou poměrně snadno přizpůsobit vzdělávacímu a sociálnímu prostředí, zatímco jiné se pravidlům a systémům společnosti přizpůsobují velmi těžko. Mimořádné nadání také nemusí být snadno rozpoznáno kvůli fyzickému či mentálnímu postižení nebo poruše učení. Ve skupině mimořádně nadaných jsou také ti, kteří navzdory svému nadání mohou pravidelně ve škole neprospívat, a to právě z důvodu nudy, nedostatku zájmu nebo požadavků na přehnaný perfekcionismus. Také zde patří děti, jejichž nadání může být „maskováno“ skutečností, že přirozeně pochází z prostředí, ve kterém společnost nadání běžně neočekává (např. děti z problematických rodin, děti z dětských domovů, romské děti, děti matek drogově či alkoholově závislých, apod.).

S ohledem na tuto diverzitu je časté, že MiND jsou doma i ve škole bohužel často nerozpoznané.

PŘÍKLADY TÁHNOU



JACOB BARNETT

Podle lékařské diagnózy neměl umět mluvit, číst, ani zvládat každodenní aktivity. Místo toho ve svých 14 letech dokončuje magisterské studium kvantové fyziky na univerzitě a je horkým kandidátem na získání Nobelovy ceny.



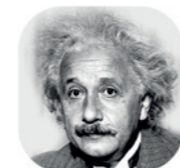
STEVE JOBS

Odešel z VŠ, na kterou dali rodiče veškeré úspory. Poté přespával na zemi u kamarádů a na jídlo si vydělával vrácením lahví. V 21 letech založil společnost Apple.



WALT DISNEY

Byl vyhozen z novin pro nedostatek originálních nápadů a představivosti.



ALBERT EINSTEIN

Začal mluvit až ve 4 letech a číst až v 7 letech. Ve škole byl průměrný a učitelé říkali, že z něj nic nebude.



THOMAS ALVA EDISON

Měl dle učitelky „pomatený“ mozek, protože měl velkou hlavu.



NAPOLEON BONAPARTE

Patřil mezi nejhorší žáky vojenské školy, kterou navštěvoval. Přičemž patří mezi vojenské vůdce své doby.

VZNIK Qiida

Děti mimořádně intelektově nadané (MiND) jsou pro český národ hotovým pokladem, v mnoha případech však často podceňovaným a nevyužívaným potenciálem. Tisíce z nich nejsou vůbec identifikované, ba naopak, dle osobnostních projevů některých z nich jsou poměrně často označovány jako „zlobivci, nevychovaní, problémoví, apod.“

Ony se totiž ve vyučování často nudí, nedávají pozor, vyrušují, protože jejich intelektový potenciál je potlačený. Mnohé z nich mají potíže v navazování vztahů a ve spolupráci se svými vrstevníky právě z důvodu jiného způsobu myšlení a nadměrných znalostí. Učitelé je nedokáží včas identifikovat a následně bývají bezradní v jejich podpoře.

Tak jako děti mentálně, fyzicky hendikepované či sociálně znevýhodněné mají své specifické vzdělávací potřeby, tak je mají i děti s výrazně vyšším intelektem. První zmiňovaná skupina je podporovaná státním systémem, ovšem ta druhá nikoliv. Ve společnosti totiž převládá názor, že přeci tyto děti mají dar od Boha a že si v životě vždy poradí. OMYL! Tato domněnka bohužel platí jen u mála z nich a hlavně již vůbec nic neříká o psychologických aspektech takového dítěte. MiND často zažívají pocit osamění, protože si právě všichni myslí, že jsou v pohodě, že vše zvládnou, když jsou tak chytří. Málokdy se jich ptáme na skutečné vnitřní potřeby, přání, touhy a málokdy jim pomáháme rozvíjet jejich přirozenost či zapojení do týmové práce. A to nehovoříme o náročnosti a času učitele, který má takové dítě vyučovat (společně s dalšími 20-30 zcela různorodými dětmi).

V naší republice zatím bohužel nefunguje ucelený systém podpory dětí s mimořádným rozumovým nadáním. Poměrně pestrá je nabídka volnočasových aktivit, v oblasti vzdělávání, které respektuje i osobnostní profil každého z nich, chybí:

- ověřený a efektivní model vzdělávání MiND
- potřebné vzdělávání pedagogických pracovníků v oblasti péče o MiND
- výměna zkušeností se vzděláváním MiND (sdílení materiálů, metodik, nápadů, předávání zkušeností,...)
- finanční i materiální zajištění zvýšených nároků na výuku MiND (učební pomůcky, asistenti pedagoga, náklady na stáže žáků, výzkumnou činnost apod.)
- včasná diagnostika MiND zohledňující intelektové (IQ) i osobnostní charakteristiky (spolupráce ZŠ-MŠ-pedagogicko-psychologické poradny je nedostatečná)

Vznikem Qiida pomáháme učitelům z celé ČR s těmito dětmi pracovat, komunikovat a rozvíjet je v souladu s jejich potřebami - intelektovými i emočními. MiND jsou totiž budoucností, ony přinesou inovátorské přístupy a posun naší země.

KDO JE Qiido?



Qiido se zrodil 14.7.2014; byl oficiálně pokřtěn 24.11.2014 a má svátek dne 31.3.

Účelem Qiido, nadačního fondu je podporovat rozvoj intelektového potenciálu a sociálně-emoční inteligence dětí za účelem zvýšení ekonomické prosperity a celosvětového renomé ČR. Vytvořením, ověřením a implementací koncepčního, systematického a efektivního modelu vzdělávání a výchovy naplňovat specifické vzdělávací potřeby dětí mimořádně rozumově nadaných v minimálně jedné oblasti intelektu ve věku 5-18 let. K dosažení tohoto účelu nadační fond inspiruje, komplexně propojuje a šíří osvětu, zajišťuje finanční, materiální a jinou formu podpory v oblasti vzdělávání a výchovy mimořádně intelektově nadaných dětí.

- VIZE** Existence koncepčního, systematického a efektivního vzdělávacího modelu, který uspokojuje specifické vzdělávací potřeby MiND.
- POSLÁNÍ** Podporovat vzdělávání MiND – rozvíjet jejich intelektový potenciál a sociální inteligenci za účelem zvýšení ekonomické prosperity a celosvětového renomé ČR.
- PRO KOHO** Pro děti s různorodými osobnostními charakteristikami ve věku 5-18 let – celkově mimořádně intelektově nadané (tj. cca 52.000 dětí s IQ>130) a mimořádně intelektově nadané v min. 1 oblasti intelektu (tj. cca 210.000 dětí s IQ=115-130).
- HODNOTY** kreativita a invence • empatie a tolerance • odvaha a respekt • přátelství a solidarita
- STRATEGICKÝ CÍL** V průběhu 7 let (do roku 2021) mít v každém kraji ČR jednu základní školu realizující koncepční model vzdělávání a výchovy MiND, která se posléze stane školou mentorskou dalším školám regionu.
- STRATEGIE**
 1. Vytvořit, ověřit, implementovat koncepční, systematický, efektivní a finančně udržitelný model vzdělávání a výchovy k naplnění specifických vzdělávacích potřeb MiND.
 2. Inspirovat, propojovat a šířit osvětu o specifických vzdělávacích potřebách a charakteristikách MiND.

JEDINEČNÝ MODEL VZDĚLÁVÁNÍ A VÝCHOVY MiND

Qiidem vytvořený **model vzdělávání a výchovy MiND** svou 5-bodovou jedinečností umožňuje základním školám naplňovat specifické vzdělávací potřeby takových žáků:

1

Komplexností pohledu na danou problematiku

2

Intervencí přímo ve vzdělávacím procesu (ve vyučování)

3

Systematickou a kontinuální podporou pedagogů i rodičů

4

Rozvojem kognitivních vědomostí i sociálních dovedností dětí

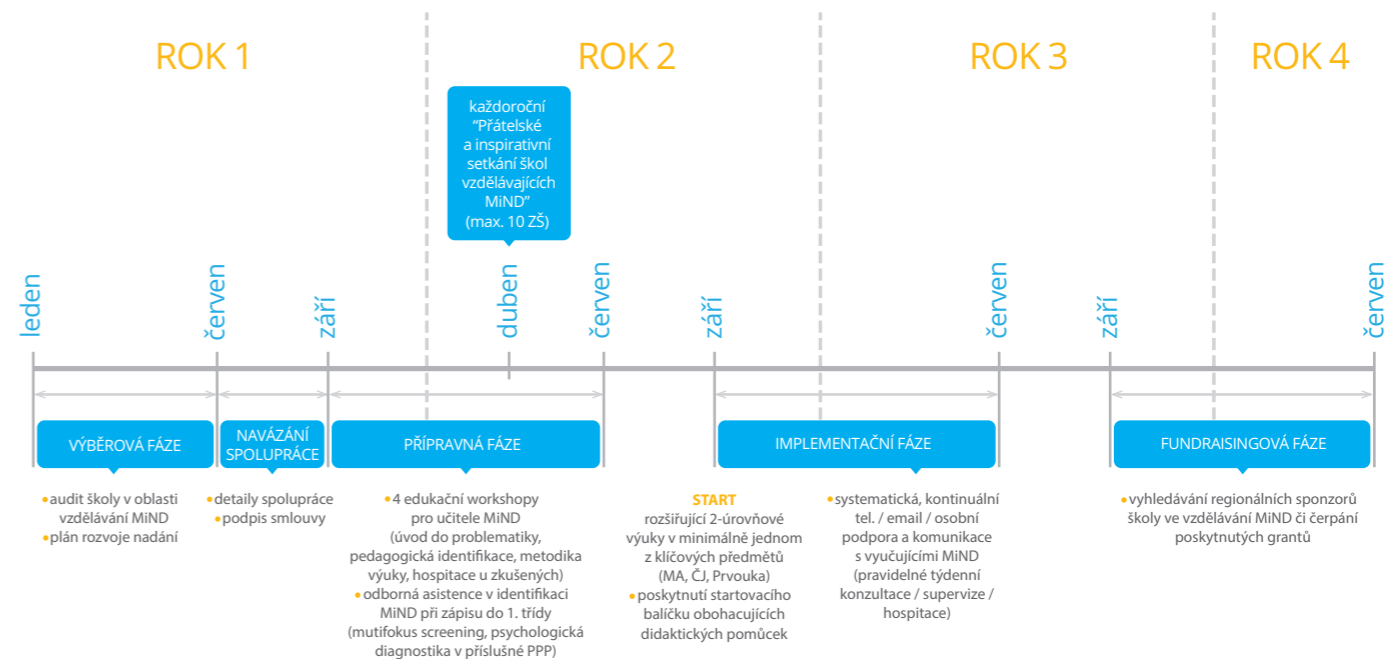
5

Klíčovými hodnotami: kreativitou a empatií

- 1) komplexností pohledu na danou problematiku:** pracujeme se všemi subjekty, které mají vliv na rozvoj přirozeného potenciálu MiND = učitelé + rodiče + okolí, a zohledňujeme jednotlivé etapy podpory MiND vč. včasné identifikace nadání
- 2) intervencí přímo ve vzdělávacím procesu:** formou 2-úrovňové rozšiřující výuky klíčových předmětů (MA, ČJ, Prvouka) rozvíjíme kognitivní vědomosti i sociálně-emoční dovednosti MiND
- 3) systematickou a kontinuální podporou učitelů i rodičů:** školám nabízíme ucelený program vzdělávání a rozvoje MiND. Respektuje potřebu vzájemné spolupráce „rodič-škola“ i tvorbu pedagogické i rodičovské komunity.
- 4) rozvojem kognitivních vědomostí i sociálních dovedností dětí:** ve vzdělávacím programu Qiida učíme a podporujeme učitele v práci s oběma stránkami osobnosti dítěte (IQ + EQ)
- 5) klíčovými hodnotami - kreativitou a empatií:** učitelům podáváme návrhy uplatňování kreativity v hodinách a posílujeme v nich empatické pochopení aktuálních potřeb osobnostně různorodé skupiny MiND

Jak model funguje?

Spolupráce školy s Qiidem je rozdělena do **4 fází - výběrová, přípravná, implementační a fundraisingová**. Po dobu **3 školních let je Qiido odborným partnerem** příslušně vybrané **školy**. V tomto období investujeme do nastavení a implementace koncepčního vzdělávacího programu. Nevytváříme žádné dalekosáhlé metodiky, preferujeme „tah na branku“, efektivitu, stručnost-jasnost-výstižnost. S vedením školy i učiteli MiND pracujeme individuálně na **principu kontinuálního odborného mentoringu**, díky kterému měníme zaběhlé způsoby myšlení a naučené vzorce chování (tzv. paradigmaty). Qiido také dbá na **dlouhodobou finanční udržitelnost** koncepčního způsobu vzdělávání a výchovy mimořádně intelektově nadaných dětí.



Qiido partnerským školám přináší koncepční, systematickou a kontinuální podporu ve vzdělávání MiND:

- mentoring zkušených odborníků ve vzdělávání a rozvoji MiND
- rozšiřující vzdělávání učitelů v oblastech pedagogické identifikace
- osobnostní rozvoj učitelů se zaměřením na emoční inteligenci a komunikaci s MiND
- metody a formy výuky MiND vč. konkrétních ukázek a nápadů do vyučování
- obohacující didaktické materiály (pracovní listy, projekty, hry, odborné pomůcky, publikace, ...)
- propojování a sdílení zkušeností s ostatními základními školami vzdělávajícími MiND (síťování, stáže)
- zdarma účast na akcích, kurzech, školeních pořádaných Qiidem
- péči a podporu rodičovské komunity MiND v příslušném kraji (organizace pravidelných setkávání, diskuze k tématu intelekt. nadání, poskytování zpětné vazby, atd.)
- sdílení klíčových kontaktů a informací ve vzdělávání MiND
- legislativní oporu v interpretaci zákonů, vyhlášek a nařízení ve vzdělávání MiND
- propagaci v elektronických i tištěných materiálech Qiida
- podporu v rámci regionálního fundraisingu a přidělení specifického var. symbolu k finančním darům, které budou získány za účelem vzdělávání MiND na příslušné škole
- intervenci a podporu ve vyjednávání se zřizovatelem příslušné školy a příslušným krajem v otázkách vzdělávání MiND



Partnerské školy Qiida



Mentorská
do 30.4.2016



Mentorská
od 26.4.2016



Partnerská



Partnerská



Mgr. Pavla Jedličková
ředitelka 28. ZŠ Plzeň

Jsme velice spokojeni. Qiido mi osobně přináší radost, potěšení, smysluplnou práci, naplnění seberealizačních potřeb, setkání stejně naladěných a motivovaných nadšenců. Škole pak přináší odbornou a profesionální oporu. Vy nás obohacujete kouzlem osobnosti a všemi nabízenými aktivitami (metodická a odborná pomoc, diagnostika žáků, návrhy na možnosti forem péče o nadané, seznámení a spolupráce se sítí škol rozvíjející MiND). Qiido nás posouvá v možnostech a způsobech podpory o MiND (ukázky včasné identifikace, forma výuky – oddělená a počtem omezená skupina nadaných žáků v rámci jednoho ročníku ve vybraných předmětech, vzdělávání pedagogů, motivace). Forma spolupráce nám vyhovuje, nemáme návrhy na změnu. Spolupráce s Qiidem plně zapadá do vize školy, protože Qiido jako odborný patron nadaných žáků aktivně pomáhá naší škole naplňovat koncepci školy a ŠVP v oblasti péče o mimořádně nadané žáky. Qiido nám ukazuje cestu a správný směr.



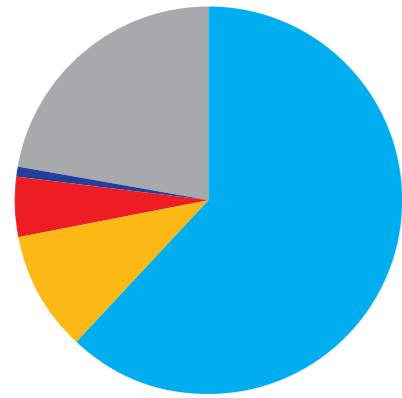
Mgr. Ludmila Zhouřová
ředitelka ZŠ Černošice

S nadačním fondem Qiido spolupracujeme druhým rokem. Qiido pomáhal naší škole s prvními kroky při otevírání programu pro vzdělávání mimořádně nadaných dětí. Pro pedagogy zprostředkoval sérii školení zaměřených na problematiku MIND. Díky spolupráci s Qiidem se lépe orientujeme v prostředí vzdělávání mimořádně nadaných dětí a na společných seminářích máme možnost sdílet zkušenosti a postřehy s pedagogy z jiných škol. Velkým přínosem pro nás byla možnost nahlédnout do hodin matematiky a českého jazyka v partnerské škole.



GARANTUJEME

AKTIVITY REALIZOVANÉ Z PŘIJATÝCH DARŮ



- Program vzdělávání a výchovy = **62%** (181.000 Kč)
- Šíření osvěty a fundraising = **10%** (29.280 Kč)
- Vznik interních materiálů = **5%** (14.600 Kč)
- Průzkum veřejného mínění = **1%** (2.900 Kč)
- Provozní činnost = **22%** (64.247 Kč)

1) PROGRAM VZDĚLÁVÁNÍ A VÝCHOVY MiND 181.000 Kč

Program primárně uspokojuje specifické vzdělávací potřeby MiND, má ovšem díky systematické a kontinuální edukaci a podpoře učitelů multiplikační efekt na další (nejen MiND) žáky podporovaných škol. V souladu se strategií nadačního fondu byly v období podzim 2014 - prosinec 2015 v jednotlivých fázích programu alokovány tyto prostředky k realizaci následujících aktivit:

rok	leden	únor	březen	duben	květen	červen	červenec srpen	září	říjen	listopad	prosinec	alokované příspěvky (CZK)
ZŠ ČERNOŠICE	2014				kontakt s 8 potenciálními ZŠ				2x úvod do problematiky mimořádného intelektového nadání	pedagogická identifikace		60.000
	2015	odborná asistence v identifikaci MiND při zápisu do 1. tříd		metodika výuky	náhled ve výuce mentorské školy			startovací balíček	setkání s rodiči			41.000
								pravidelné konzultace a supervize učitelům, osobní hospitace ve výuce				32.000
28. ZŠ PLZEŇ	2015			kontakt s 5 potenciálními ZŠ					úvod do problematiky mimořádného intelektového nadání	pedagogická identifikace		48.000
												181.000 CELKEM



Workshopy s partnerskými školami

2) ŠÍŘENÍ OSVĚTY A FUNDRAISING

29.280 Kč



Představení poslání i aktivit Qiida na konferenci Corporate Health Day, jejíž organizátorem byla společnost Human Garden.

Fundraising z výtěžku ze vstupného ve výši 52.000 Kč.



Představení poslání i aktivit Qiida na akci Ženy sobě, jejíž organizátorem byla asociace Business and Professional Women.

Fundraising z tomboly ve výši 29.800 Kč.



Ing. Miriam Janyšková hovořila o podpoře nadaných dětí na konferenci společnosti CAPARD „Rodiče – neztrácejte zdravý rozum, buďte aktivní a věnujte čas svým dětem“.



Ing. Miriam Janyšková zasedala v porotě Anketu Česká máma, která volila Novinky roku 2015. Cílem ankety byl výběr a volba zajímavých a praktických produktů, služeb či projektů pro maminky s dětmi.



Ing. Miriam Janyšková zasedala v porotě Anketu Česká máma, která volila Novinky roku 2015. Cílem ankety byl výběr a volba zajímavých a praktických produktů, služeb či projektů pro maminky s dětmi.



Díky spolupráci s partnerskou školou v Plzni se Ing. Miriam Janyšková zúčastnila předvánočního kulatého stolu na téma „Vzdělávání a rozvoj nadaných žáků“ pořádaného Národním institutem pro další vzdělávání – krajské pracoviště Plzeň.

Prezentace a komunikace v MÉDIÍCH:



Škodí inteligence?
Za vysoké IQ se platí.
www.zena.cz



Mimořádná inteligence?
Pro dítě je to často spíš handicap.
www.aktualne.cz



Prezentace na webu
www.talentovani.cz



Prezentace na webu
nadani.zshalkova.cz



Prezentace na webu www.charitky.com



Prezentace na webu deti.mensa.cz



Web www.qido.cz.



Pravidelné novinky zveřejňované na Facebooku.

Fundraisingové aktivity:



Charitky pro Qiida

Originální propagační předmět se sociálním dopadem.

Firma si využije plochu propagačního předmětu Charitky pro jakoukoliv vlastní personifikovanou komunikaci. Z každého prodaného kusu je věnováno 12% z ceny na vzdělávání učitelů a rozšiřující výuku MiND.

Celkem bylo díky Charitkám Qiidovi věnováno 13.223 Kč.





Putovní měšec

„Přispějte 10 Kč do měšce a pošlete to dále.“

Principem „z ruky do ruky“ mělo být v každém měsíci nasbíráno 1.000 Kč a bezplatně vloženo na transparentní účet u GE Money Bank. Výtěžek měl být využitý na rozvoj sociálně-emočních dovedností MiND.

Bohužel se nám z celkového počtu 5 měšců, které šly do oběhu, nevrátil žádný.

3) VZNIK INTERNÍCH MATERIÁLŮ

14.600 Kč



Pretest mimořádného nadání

Pretest definuje charakteristické projevy dítěte, dle kterých je možné odhadnout potenciál mimořádného intelektového nadání.

Určeno pro rodiče, prarodiče i učitele.



Osobnostní profily mimořádně nadaných žáků

Rozděluje MiND do 6 různorodých skupin na základě jejich sociálně-emočních projevů. Dává přehled o potřebách a způsobech chování MiND doma i ve škole právě dle jejich osobnostních profilů.

Určeno pro rodiče, prarodiče i učitele.



Multifokus screening

Vytvoření metodiky multifokus screeningu mimořádného intelektového nadání, jež podává komplexní obrázek o dítěti z mnoha úhlů pohledu. Na základě výsledků je dáno doporučení, zda (ne)navštívit pedagogicko-psychologickou poradnu a jsou stanoveny další kroky pro individuální péči a rozvoj přirozeného potenciálu MiND v domácím i školním prostředí.

Určeno pro děti předškolního věku společně s jejich rodiči. (možné i jako součást zápisu do 1. třídy)



Výběrový dotazník pro potenciální partnerské školy

Je součástí Výběrové fáze. Definuje klíčová fakta a informace, které podávají stručný obrázek o škole a její úrovni ve vzdělávání MiND. Určeno pro ředitele škol, které se chtějí stát partnerskou školou.



Qiido deklaruje

Veřejně prohlášené požadavky Qiida na rámec legislativně potřebné opory v identifikaci, ve vzdělávání a rozvoji MiND.

4) PRŮZKUM VEŘEJNÉHO MÍNĚNÍ

2.900 Kč

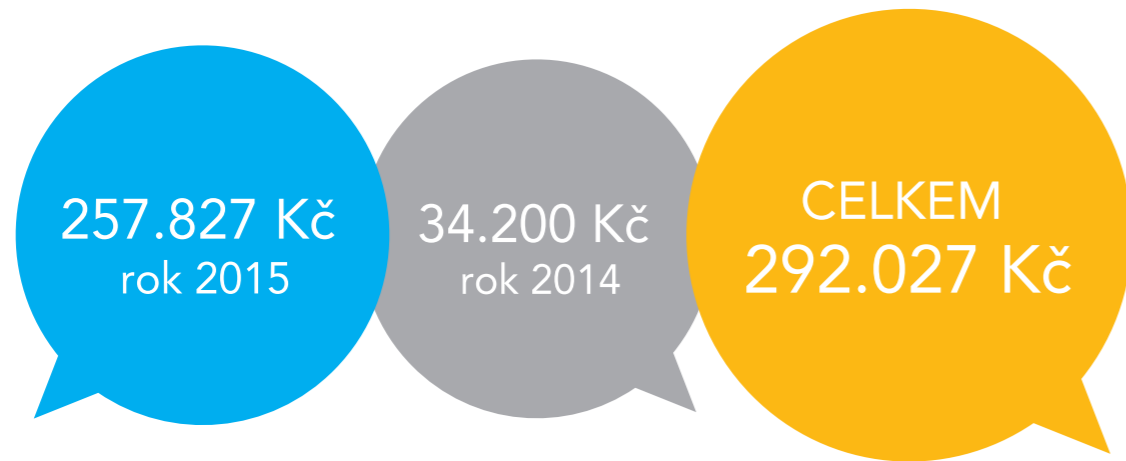


Na základě zadání Qiida realizovala v lednu 2015 výzkumná agentura PPM Factum tzv. **Omnibus** = výzkumné šetření na reprezentativním vzorku populace ČR, jehož cílem bylo zjistit postoje společnosti k „mimořádnému intelektovému nadání“.

Závěry průzkumu jsou k dispozici na vyžádání.

DÁRCI, PARTNEŘI A PODPOROVATELÉ Qiida

Qiido na podzim 2014 a v roce 2015 finančně, materiálně i znalostně podpořili následující firmy a další jednotlivci. Přijátá finanční a materiální podpora ve výši 292.027 Kč směřovala k naplnění poslání nadačního fondu.



Peněžní dary:



13.223 Kč
díky 4 firmám, které si zakoupily
propagační předmět Charitky®



Miriam Janyšková
40.000 Kč

Jaroslav Matoušek
3.200 Kč

Věcné dary:



Pro-bono služby:



Podporující a spolupracující:



Srdečně všem děkujeme a těšíme se na další příjemnou spolupráci!

LIDÉ KOLEM Qiida

(aktuální stav k 30.6.2016)

SPRÁVNÍ RADA – řídicí orgán



Ing. Miriam Janyšková, MBA
předsedkyně
(patronka MiND, učitelka
v domácím vzdělávání,
kreativní podnikatelka)



Ing. Vladimíra Josefiová
místopředsedkyně
(partnerka
v Karakoram Partners
a realitní investorka)



PhDr. Romana Lisnerová
členka
(ředitelka taneční konzervatoře
Duncan Centre a spoluautorka
Rámcového vzdělávacího
programu)

Dne 22. dubna 2016 došlo ke změně ve složení správní rady. Od vzniku nadačního fondu až do tohoto data zastávala funkci místopředsedkyně RNDr. Alena Bartoňová a funkci členky Mgr. Simona Šedá. Z důvodu pracovní vytíženosti v jejich stávajících zaměstnáních se rozhodly členství ve správní radě ukončit.

DOZORČÍ RADA



Ing. Lenka Mrázová, ACCA
předsedkyně
(inspirátorka, mentorka,
daňová poradkyně v LMentio)



Ing. Michal Donath
místopředseda
(majitel a jednatel
Donath-Business Media)



JUDr. Romana Staehelin
členka
(právnička v Arriva Transport)

Všichni členové správní a dozorčí rady pracovali po celou dobu výkonu svojí funkce bez nároku na finanční odměnu.

TÝM



Mgr. Lucie Mitrega
psycholožka



Jana Černá
projektová manažerka



MUDr., Bc. Jana Vymětalová
regionální ředitelka
(západní Čechy)

ZÁKLADNÍ DATA

(aktuální stav k 30.6.2016)

Název:	Qiido, nadační fond zapsaný v nadačním rejstříku vedeném u Městského soudu v Praze, oddíl N, vložka 1177
Datum vzniku:	24. listopadu 2014
Zakladatelka:	Ing. Janyšková Miriam, MBA
Sídlo:	Humenecká 836/11, 182 00 Praha 8 – Ďáblice
Základní kapitál:	500 Kč
Identifikační číslo:	03571904
Řídicí orgán:	správní rada

Bankovní účty jsou vedeny u GE Money Bank: Transparentní účet č. 216 270 958 / 6600
Provozní účet č. 215 890 346 / 6600

ÚČETNÍ ZÁVĚRKA K 31.12.2015

ROZVAHA

Označení	Název položky	Číslo řádku	Stav k prvnímu dni účetního období	Stav k poslednímu dni účetního období
	AKTIVA			
A.	Dlouhodobý majetek celkem (ř.2 až 5)	001	13	11
A.I.	Dlouhodobý nehmotný majetek celkem	002	13	13
A.IV.	Oprávky k dlouhodobému majetku celkem	005	0	-2
B.	Krátkodobý majetek celkem (ř.7 až 10)	006	40	20
B.III.	Krátkodobý finanční majetek celkem	009	35	15
B.IV.	Jiná aktiva celkem	010	5	5
	AKTIVA CELKEM (ř.1+6)	011	53	31

Označení	Název položky	Číslo řádku	Stav k prvnímu dni účetního období	Stav k poslednímu dni účetního období
	PASIVA			
A.	Vlastní zdroje celkem (ř.13+14)	012	25	20
A.I.	Jmění celkem	013	25	20
B.	Cizí zdroje celkem (ř.16 až 19)	015	28	11
B.III.	Krátkodobé závazky celkem	018	23	4
B.IV.	Jiná pasiva celkem	019	5	7
	PASIVA CELKEM (ř.12+15)	020	53	31

VÝKAZ ZISKŮ A ZTRÁT

Označení	Název položky	Číslo řádku	Činnost hlavní	Činnost hospodářská	CELKEM
A.	NÁKLADY (ř.2 až 9)	001	258	0	258
A.I.	Spotřebované nákupy celkem	002	116	0	116
A.II.	Služby celkem	003	96	0	96
A.III.	Osobní náklady celkem	004	42	0	42
A.V.	Ostatní náklady celkem	006	2	0	2
A.VI.	Odpisy, prodaný majetek, tvorba rezerv a opravných položek celkem	007	2	0	2
	NÁKLADY CELKEM (ř.2 až 9)	010	258	0	258

Označení	Název položky	Číslo řádku	Činnost hlavní	Činnost hospodářská	CELKEM
B.	VÝNOSY (ř.12 až 18)	011	258	0	258
B.IV.	Ostatní výnosy celkem	015	30	0	30
B.VI.	Přijaté příspěvky celkem	017	228	0	228
	VÝNOSY CELKEM (ř.12 až 18)	019	258	0	258

PŘÍLOHA ÚČETNÍ ZÁVĚRKY

(za období 1.1.2015 – 31.12.2015)

OBECNÉ ÚDAJE

1. Název: *Qiido, nadační fond*
Den vzniku: *24.11.2014*
IČO: *035 71 904*
Sídlo: *Humenecká 836/11, 182 00 Praha 8*
Právní forma: *nadační fond*
Účel NF: *podpora intelektově nadaných dětí*

Změny a dodatky v OR: *ne*

Správní rada:
Ing. Miriam Janyšková – předseda
RNDr. Alena Bartoňová – místopředseda
Mgr. Simona Šedá - člen
2. Podíl na základním kapitálu jiné společnosti: *ne*
Výše podílu:
Dohody mezi společníky:
Výše vlastního kapitálu, výše účet.výsledku hospodaření:
3. Prům. počet zaměstnanců: *0*
z toho řídicích pracovníků:
Osobní náklady: *42 tis. Kč*
Odměny ost. členů statutárních a dozorčích orgánů: *0*
4. Výše poskytnutých půjček, úvěrů, výše úrokové sazby, podmínky, poskytnutá zajištění, ostatní peněžní a nepeněžní plnění: *ne*
osobám, kt. jsou statutárním orgánem:
členům statut. orgánů:
členům dozorčích a jiných řídicích orgánů:

INFORMACE O APLIKACI OBECNÝCH ÚČETNÍCH ZÁSAD A ÚČETNÍCH METOD

1. Způsob ocenění:
nakupovaných zásob: pořizovací cena
zásob vytvořených vlastní činností: *ne*
dlouhod. DHM a HM vytvoř.vl.činností: *ne*
cenných papírů a podílů: pořizovací cena
derivátů a části majetku a závazků
zajištěných deriváty: *ne*
příchovek a přírůstků zvířat: *ne*
2. Způsob stanovení RPC: *ne*
3. Druhy nákladů souvisejících s pořízením nakupovaných zásob a zásob vyrobených ve vlastní režii: *doprava*
4. Změny ve způsobu oceňování, postupů odpisování a postupů účtování: *ne*
5. Způsob stanovení opravných položek k majetku: *ne*
6. Způsob sestavení odpisových plánů pro dlouhodobý majetek a použité odpisové metody: *DHM a DNM 1x ročně ve výši daňových odpisů*
7. Způsob přepočtu údajů v cizích měnách na českou měnu: *denní kurz ČNB*
8. Způsob stanovení reálné hodnoty majetku a závazků: *ne*
9. Metody ocenění cenných papírů a derivátů reálnou hodnotou, včetně změn: *ne*

DOPLŇUJÍCÍ INFORMACE K ROZVAZE (BILANCI), A VÝKAZU ZISKU A ZTRÁT

1. Dlouhodobý hmotný a nehmotný majetek:
a) - pozemky, budovy, haly, stavby: *ne*
- samostatné movité věci a soubory movitých věcí: *ne*
- jiný dlouhodobý hmotný majetek: *ne*
b) dlouhodobý nehmotný majetek: *ne*
c) finanční pronájem: *ne*
součet splátek za celou dobu nájmu:
uhrazené splátky:
budoucí splátky do jednoho roku:
budoucí splátky po jednom roce:
d) nejdůležitější přírůstky a úbytky aktiv: *ne*
e) výše majetku neuvedená v rozvaze: *ne*
f) hmotný majetek zatížený zástavním právem nebo věcným břemenem: *ne*
g) majetek s vyšší tržní cenou než jeho ocenění v účetnictví: *ne*
h) majetkové CP a majetkové účasti: *ne*
ch) významné údaje, neuvedené v rozvaze (bilanci), výkaze zisků a ztrát:
bankovní úvěry, vč.úrokových sazeb: *ne*
přijaté dotace: *ne*
odložený daňový závazek nebo pohledávka: *ne*
doměrky splatné daně z příjmů za minulá účetní období: *ne*
rozpis rezerv: *ne*
i) závazky pojistného na sociální zabezpečení a příspěvek na státní politiku zaměstnanosti po splatnosti: *ne*
závazky veřejného zdravotního pojištění po splatnosti: *ne*
evidované daňové nedoplatky po splatnosti: *ne*
2. Pohledávky
a) pohledávky po lhůtě splatnosti více než 360 dní: *ne*
b) pohledávky se splatností delší než 5 let: *ne*
c) pohledávky kryté zástavním právem: *ne*
d) pohledávky k jednotkám v konsolidačním celku: *ne*
3. Vlastní jmění
a) změny vlastního jmění v průběhu období: *ne*
b) rozdělení HV předcház. období: *ne*
4. Závazky
a) závazky po lhůtě splatnosti více než 36 měsíců: *ne*
b) závazky se splatností delší než 5 let: *ne*
c) závazky kryté zástavním právem: *ne*
d) závazky neuvedené v rozvaze: *ne*
e) závazky k jednotkám v konsolidačním celku: *ne*
6. Výnosy:
- tuzemsko: *258 tis. Kč*
- zahraničí: *ne*

SCHVÁLENÍ ÚČETNÍ ZÁVĚRKY

Účetní závěrka byla schválena správní i dozorčí radou Qiido, nadačního fondu a byla z jejího pověření podepsána.

V Praze dne 30.6.2016

Ing. Miriam Janyšková, MBA
předsedkyně správní rady



Ing. Vladimíra Josefiová
místopředsedkyně správní rady



PhDr. Romana Lisnerová
členka správní rady



Ing. Lenka Mrázová, ACCA
předsedkyně dozorčí rady



Ing. Michal Donath
místopředseda dozorčí rady



JUDr. Romana Staehelin
členka dozorčí rady



„U dětí, jejichž konstruktivní schopnosti nejsou podporovány, vyvstává nebezpečí, že svou inteligenci využijí pro destruktivní cíle.“

(prof. Erika Landau, Odvaha k nadání)




„Emoční inteligence, kreativita a akademické znalosti jsou DNA úspěšných lídrů.“

(Miriam Janyšková, patronka MiND)





 Qiido, nadační fond
Humenecká 836/11
182 00 Praha 8
IČ: 03571904

zapsaný v nadačním rejstříku vedenému
Městského soudu v Praze, oddíl N, vložka 1177

 info@qiido.cz
 +420 607 093 305